

PROTOCOLO PARA REABERTURA DAS UNIDADES DO PEPE

INTRODUÇÃO:

A reabertura das unidades, deve acontecer seguindo as orientações do governo de cada país, no tocante ao retorno das atividades.

A Coordenação do PEPE de cada país ou região, deve orientar as igrejas, pastores, missionários-educadores, crianças e suas famílias para esse novo momento.

1º O CUIDADO COM AS CRIANÇAS



1 | Os pais deverão ser consultados sobre o retorno de seus filhos ao PEPE.

2 | É recomendado que inicialmente o número de crianças a serem atendidas seja de metade do número das crianças anteriormente atendidas. Por exemplo, onde se reunia 20 crianças, agora devem se reunir apenas 10.

3 | Poderá ser adotado um sistema de revezamento com metade das crianças em um dia e a outra metade no dia subsequente.

1º O CUIDADO COM AS CRIANÇAS



4 | As crianças devem fazer uso de máscaras, durante todo o período que estiverem na unidade do PEPE.

5 | As crianças devem lavar as mãos ao chegarem ao PEPE, utilizando água e sabão ou higienizá-las com álcool em Gel 70%. Durante as atividades, tanto as crianças quanto os missionários-educadores devem repetir mais algumas vezes o ato de lavar ou higienizar às mãos.

6 | Os pais devem informar à unidade do PEPE se há em casa algum familiar acometido pela Covid-19. Em caso positivo, devem ser orientados para que a criança fique em casa por 14 dias, respeitando o período de quarentena.

1º O CUIDADO COM AS CRIANÇAS



7

O estado de saúde das crianças deve ser conferido ao chegarem ao PEPE. No caso de febre, tosse ou sintomas de gripe, os responsáveis serão orientados sobre a necessidade de retornar com a criança para casa.

8

Se for possível, fazer a aferição da temperatura de cada criança ao chegarem à unidade. Se alguma criança apresentar estado febril, com temperatura a cima de 37.5°, deverá voltar para casa.

9

Deve ser observado se alguma criança ou família necessita de assistência alimentar. Em caso afirmativo, aqueles que possam contribuir para promover essa assistência serão mobilizados, podendo ser: a própria igreja, entidades parceiras, empresários da região, etc...

10

Sempre deve ser considerado o bem-estar da criança e de seus familiares.

2º A SALA DE AULA E OUTROS ESPAÇOS DA UNIDADE

- 1| Tanto a sala de aula como outros espaços fechados utilizados pelas crianças devem ser arejados e higienizados.
- 2| Deve ser analisada a possibilidade de usar espaços maiores para trabalhar as atividades com as crianças, como o espaço do templo, por exemplo.
- 3| Sempre que houver possibilidade, deve-se dar prioridade às atividades ao ar livre

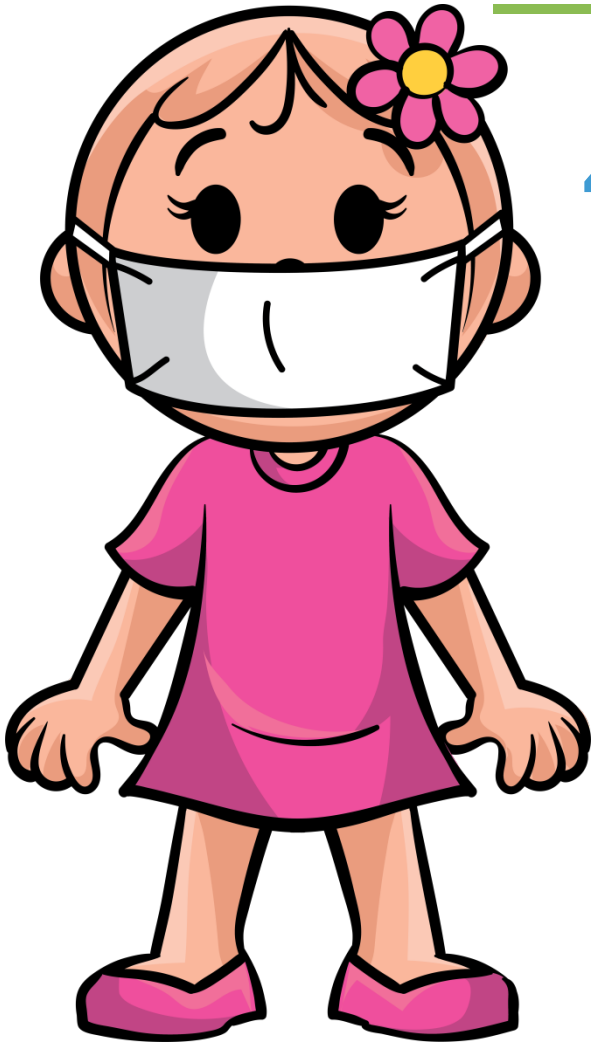


3º OS COORDENADORES, MISSIONÁRIOS EDUCADORES E VOLUNTÁRIOS



- 1 | As missionárias e missionários-educadores bem como os voluntários devem fazer uso de máscaras durante todo o tempo de trabalho.
- 2 | Missionárias e missionários-educadores que fazem parte do grupo de risco (que possuem comorbidades e maiores de 60 anos) devem se manter afastados das atividades presenciais da unidade do PEPE, podendo ajudar, de suas casas, na elaboração e preparo de atividades que serão trabalhadas pelas crianças.
- 3 | No preparo do lanche, deverão ser observadas todas as medidas de higienização do ambiente, dos produtos e das pessoas que irão prepará-los.

3º OS COORDENADORES, MISSIONÁRIOS EDUCADORES E VOLUNTÁRIOS



4 | O lanche deve ser servido de forma individual a cada criança.

5 | A rotina diária deve incluir o acolhimento e o pastoreio da criança, bem como a observação e a avaliação de como a criança se encontra em sua saúde física e emocional.

6 | Sugerimos ser realizadas prioritariamente as atividades de descontração, movimento, musicalização, artes, etc. isso será de grande valor para o desenvolvimento de cada criança.

7 | Deve ser feito um registro diário de como a criança está lidando com as informações que recebe. Também deve-se registrar o que ela está vivenciando tanto neste momento como no período em que esteve em quarentena.

3º OS COORDENADORES, MISSIONÁRIOS EDUCADORES E VOLUNTÁRIOS



8

Figuras devem ser usadas para ilustrar as principais orientações preventivas da Covid-19. A utilização dos cartazes do PEPE anteriormente compartilhados também deve ser feita.

9

Após a autorização do Governo, o retorno das atividades não deve ser feito apressadamente. É preciso aguardar mais alguns dias para fazê-lo com mais segurança.

10

São necessários planejamento e preparação para a retomada.

11

Deve-se considerar que, após a volta às atividades, ainda é possível acontecer a retomada das medidas restritivas em determinadas cidades, caso seja verificado o aumento dos casos da Covid-19.

A decisão de cada família quanto ao envio de seus filhos para a Unidade do PEPE deve ser respeitada. O Programa PEPE tem como propósito promover um lugar seguro para o desenvolvimento da criança, e isso envolve diretamente a saúde da criança, das missionárias e missionários-educadores, voluntários, familiares e da comunidade em geral.

O nosso compromisso é acolher, pastorear, cuidar, falar e demonstrar o amor de Deus às crianças, seus familiares e à comunidade.

Comitê de Eficiência do Conselho Diretor do Pepe Network
Adaptação: Comitê Executivo do PEPE Internacional.